

编号：浙 PF20230013

## 片姜黄配方颗粒

Pianjianguang Peifangkeli

**【来源】** 本品为姜科植物温郁金 *Curcuma wenyujin* Y. H. Chen et C. Ling 的干燥根茎经炮制并按标准汤剂的主要质量指标加工制成的配方颗粒。

**【制法】** 取片姜黄饮片 9000g，加水煎煮，滤过，滤液浓缩成清膏（干浸膏出膏率为 7%~11%），加辅料适量，干燥（或干燥，粉碎），再加辅料适量，混匀，制粒，制成 1000g，即得。

**【性状】** 本品为淡黄色至黄棕色的颗粒；气香，味微苦。

**【鉴别】** 取本品 2g，研细，加石油醚（30~60℃）20ml，超声处理 30 分钟，滤过，滤液蒸干，残渣加石油醚（30~60℃）2ml 使溶解，作为供试品溶液。另取片姜黄对照药材 1g，同法制成对照药材溶液。照薄层色谱法（中国药典 2020 年版 通则 0502）试验，吸取上述两种溶液各 5 $\mu$ l，分别点于同一硅胶 G 薄层板上，以石油醚（30~60℃）-乙酸乙酯（8：1）为展开剂，展开，取出，晾干，喷以 1%香草醛硫酸溶液，在 105℃加热至斑点显色清晰。供试品色谱中，在与对照药材色谱相应的位置上，显相同颜色的斑点。

**【特征图谱】** 照高效液相色谱法（中国药典2020年版 通则0512）测定。

**色谱条件与系统适用性试验** 同[含量测定]项。

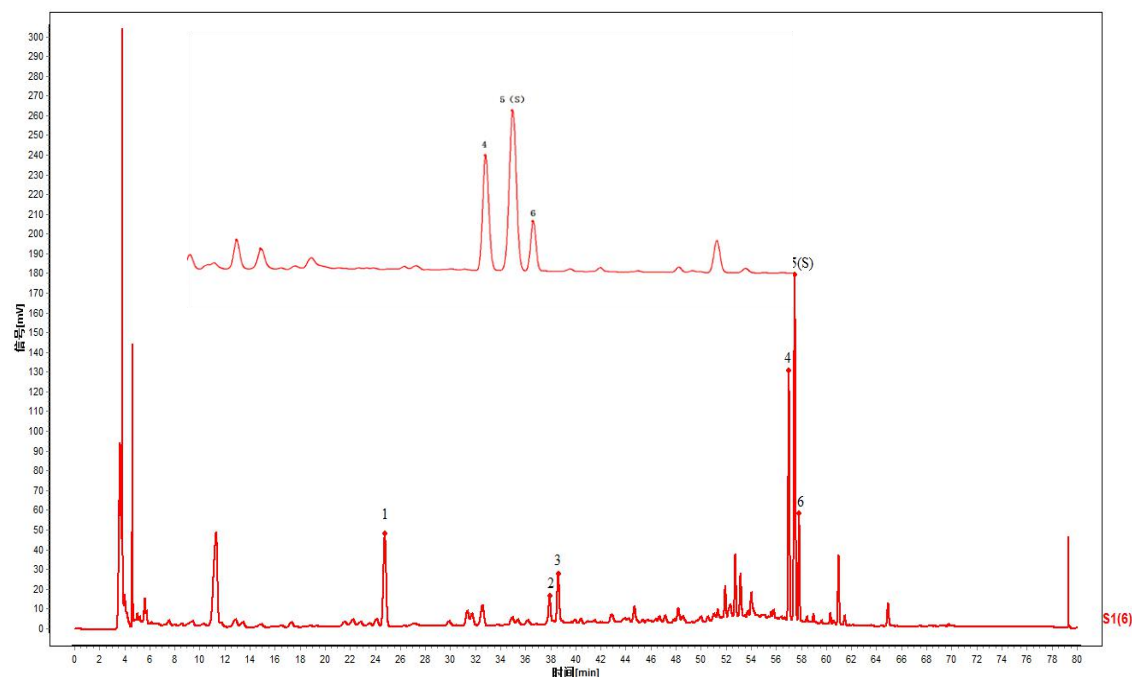
**参照物溶液的制备** 取莪术烯醇对照品适量，精密称定，加甲醇制成 1ml 含 0.2mg 的溶液，即得。

**供试品溶液的制备** 同[含量测定]项。

**测定法** 分别精密吸取参照物溶液与供试品溶液各 10 $\mu$ l，注入液相色谱仪，测定，即得。

供试品色谱中应呈现 6 个特征峰，其中 1 个峰应与对照品参照物峰保留时间相对应。与莪术烯醇对照品参照物峰相对应的峰为 S 峰，计算各特征峰与 S 峰

的相对保留时间，其相对保留时间应在规定值的 $\pm 10\%$ 范围之内。规定值为：0.43（峰 1）、0.66（峰 2）、0.67（峰 3）、0.99（峰 4）、1.01（峰 6）。



对照特征图谱

峰 3：莪术二醇 峰 5 (S)：莪术烯醇

参考色谱柱：Diamonsil Plus C18, 250×4.6mm, 5 $\mu$ m

**【检查】** 应符合颗粒剂项下有关的各项规定（中国药典 2020 年版 通则 0104）。

**【浸出物】** 照醇溶性浸出物测定法（中国药典2020年版 通则2201）项下的热浸法测定，用乙醇作溶剂，不得少于14.0%。

**【含量测定】** 照高效液相色谱法（中国药典2020年版 通则0512）测定。

**色谱条件与系统适用性试验** 以十八烷基硅烷键合硅胶为填充剂；以乙腈为流动相 A，以 0.1%甲酸溶液为流动相 B，按下表中的规定进行梯度洗脱；流速为每分钟 0.8ml；柱温为 40℃；检测波长为 280 nm。理论板数按莪术烯醇峰计算应不低于 10000。

时间/ (分钟)	流动相 A(%)	流动相 B(%)
0~8	10	90
8~30	10→20	90→80
30~35	20→25	80→75
35~45	25→35	75→65
45~55	35→70	65→30
55~60	70→75	30→25
60~65	75→90	25→10
65~75	90	10

**对照品溶液的制备** 取莪术二醇对照品适量，精密称定，加甲醇制成每 1ml 含 0.1mg 的溶液，即得。

**供试品溶液的制备** 取本品适量，研细，取约 0.5g，精密称定，置具塞锥形瓶中，精密加入甲醇 20ml，密塞，称定重量，超声处理(功率 250W，频率 50kHz) 30 分钟，放冷，再称定重量，用甲醇补足减失的重量，摇匀，滤过，取续滤液，即得。

**测定法** 分别精密吸取对照品溶液与供试品溶液各 10 $\mu$ l，注入液相色谱仪，测定，即得。

本品每 1g 含莪术二醇 (C<sub>15</sub>H<sub>22</sub>O<sub>3</sub>) 应为 0.90mg~2.00mg。

**【注意】** 孕妇慎用。

**【规格】** 每 1g 配方颗粒相当于饮片 9g。

**【贮藏】** 密封。